

Que Hacer y No Hacer Si Tienes Chinces

- **Toma medidas de inmediato.** Cuanto más espere, más difícil será para deshacerse de ellos.
- **Cubra los dos muelles de su colchón y la caja con una cubierta (encierra)** hechos especialmente para la protección contra chinches. En el hogar, infestaciones por lo general comienzan en los resortes del colchón. Si hay chinches en los resortes del colchón, la cubierta impedirá que fugan y que le piquen, y si se cubre con una cama nueva, usted mantendrá los chinches en la cama y tendrán menos lugares donde esconderse. También será más fácil inspeccionar los resortes del colchón y la caja cuando están cubiertos.
- **Debe revisar su ropa y sus pertenencias al salir de un área que sospecha que es infestada.** Si usted entra en una situación infestada, no se sienta en los muebles tapizados. Al llegar a casa, ponga su ropa seca en una secadora de ropa por 30 minutos en "alto" para matar los chinches.
- **Pídele a los visitantes de una casa infestada que revisen su ropa para asegurar que no tienen chinches en sus pertenencias.** Enselle sus pertenencias en una bolsa de plástico sellada.
- **NO entre en pánico.** Las chinches son muy molestas y estresantes, pero no transmiten enfermedades.
- **NO intente tratar a su casa con pesticidas usted mismo.** Usted puede poner en peligro a sí mismo y a su familia. Pesticidas hacen el problema peor causando que chinches se extiendan a otros cuartos o apartamentos.
- **NO se deshaga de todos sus muebles.** Esto no resolverá el problema (chinches sólo se mueven a los nuevos muebles), y es muy caro. Compañías del control de parásitos son capaces de tratar sus muebles contra chinches.

- **NO traiga chinches a su casa.** Muebles de segunda mano, aparatos electrónicos, ropa y otros artículos pueden tener chinches. No traiga muebles y colchones de la calle. Es más probable que estos artículos serán infestados con chinches. Se puede lavar la ropa y muñecos de peluche y luego secar en "alto" durante 30 minutos. Sin la ayuda de un profesional, no será capaz de eliminar los chinches de los muebles.
- **NO venda o regale artículos infestados.** Si los pone en la acera, señale claramente que están contaminados con chinches.

CUANDO VIAJA

- Revise su habitación de hotel. Observe atentamente los muebles y las áreas alrededor de la cama: la mesa de noche, lámparas, pinturas, papel tapiz suelto, zócalos, enchufes eléctricos, y si se puede, de la cabecera. Si encuentra chinches o sus datos, pida moverse de curators y inspeccione la nueva habitación también.
- Mantenga su maleta en la bañera o en una bolsa de plástico sellada.
- Al llegar a casa, abra su maleta fuera de la casa, y ponga el contenido de su equipaje en una bolsa de plástico. Revise cuidadosamente su equipaje con una luz brillante antes de meter sus pertenencias.
- Lave todo lo que pueda. Si no se puede lavar la ropa, ponga los artículos en seco en la secadora por 15 minutos en "alto". Inspeccione cuidadosamente todas sus pertenencias.

Para más información: visita <http://www.cchealth.org/ipm> o llama 925-313-6740

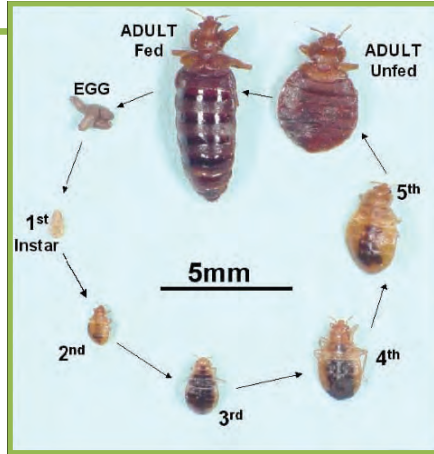
CONTROL DE CHINCHES

- Notifique a su propietario inmediatamente. Usted no será capaz de deshacerse de las chinches solo. Cuanto más espere, más difícil será para deshacerse de ellos. Muchos propietarios entienden que las chinches son un problema compartido, y va a querer saber de él tan pronto como sea posible.
- Deshacerse de las chinches requiere los esfuerzos combinados del inquilino, el propietario y la compañía calificada de control de plagas.
- Siga cuidadosamente las instrucciones proporcionadas por el propietario y / o la empresa de control de plagas. Estas instrucciones pueden incluir la eliminación de basura, lavar la ropa y ropa de cama y secado en "alto" durante 30 minutos, sellando los elementos recién lavada en bolsas de plástico y retirar las pertenencias de las tapas de aparadores, mesas de noche, y las tablas.
- Esté preparado para más de un tratamiento. Puede tomar varios tratamientos durante varias semanas.



Las chinches adultas en una hoja con coloración típicas. Foto: H. J. Harlan

Si usted piensa que tiene chinches, infórmele al propietario o administrador de un edificio de inmediato. Usted no será capaz de deshacerse de ellos solo.



DESCRIPCIÓN Y HÁBITOS

- Chinches se alimentan de la sangre de los seres humanos y en ocasiones otros animales de sangre caliente, incluyendo las mascotas.
- Son activos principalmente durante la noche y se esconden durante el día. Ellos no pueden volar ni saltar, pero pueden correr rápidamente.
- Las chinches adultas son pequeños, insectos oval, aplanada, sobre el tamaño y el color de una semilla de manzana. Después de comer, sus cuerpos se vuelven más y más redondos.
- Sus huevos blanquecinos son tan pequeños que son difíciles de ver sin una lupa.
- Los huevos eclosionan en ninfas pequeñas. A medida que crecen, cambian de piel cinco veces antes de alcanzar la madurez.
- Los chinches pueden sobrevivir durante 3 a 5 meses sin alimentarse.

DONDE SE ESCONDEN

- Los chinches pueden esconderse en cualquier rajadura o hendidura.
- Al principio, se esconden en los alrededores de la cama, pero a medida que crece la infestación, se propagan a través de la habitación.
- Busque chinches en lugares como
 - A lo largo de las costuras en los resortes del colchón o caja
 - En las grietas y hendiduras en la cabecera de la cama, marco de la cama, los resortes de caja, mesa de noche, y otros muebles
 - Las grietas y hendiduras en el piso, paredes, zócalos, ventanas y puertas
 - Detrás de los cuadros y otros objetos colgados en la pared.
 - Chinches también pueden ocultar se en bolsas, mochilas, maletas, ropa, libros y otros artículos, lo que los hace fáciles de mover accidentalmente.

SIGNOS DE UNA INFESTACION

- **Picaduras** Algunas personas desarrollan ronchas con comezón, pero otros no tienen ninguna reacción. Las mordeduras ocurren en toda la piel al descubierto mientras duerme.
- **Oscuro o rojizo oxidado manchas o coloración:** Las manchas de sangre digerida se pueden encontrar en las sábanas, colchones, paredes y otras áreas.
- Insectos vivos, huevos, cáscaras de huevo, y derramó las pieles de las ninfas de crecimiento.

Recuerda que las mordeduras por sí no significan una infestación de chinches. La confirmación requiere encontrar chinches.

PIENSAS QUE TIENES CHINCHES?



Contra Costa County

Bed Bug Task Force

<http://www.cchealth.org/ipm>